

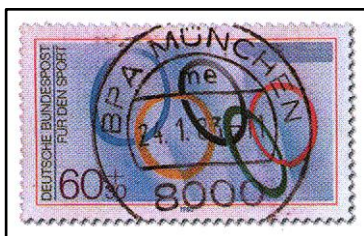
## Résumés des conférences de la réunion du 2 mars 2024

### 1) Guy Coutant : Trois gaffes monumentales, deux en Allemagne, une au Laos

Guy raconte d'abord l'histoire du timbre allemand émis pour les Jeux olympiques de Moscou de 1980. Suite au boycott des nations occidentales de ces Jeux, le tirage complet de ces timbres (7 500 000 d'exemplaires) a été détruit, mais Kurt Gscheidle, le ministre des Postes, avait déjà reçu à l'avance trois feuilles de 50 timbres et les avait oubliés dans un fond de tiroir. Mais l'épouse du ministre a employé, sans mauvaise intention, au début de 1983 quelques-uns de ces timbres pour affranchir sa correspondance privée. Neuf de ces timbres ont été retrouvés, et atteignent dans des ventes des prix astronomiques.

La deuxième gaffe allemande concerne le timbre d'Audrey Hepburn, dans une série consacrée aux grandes vedettes du cinéma. Le timbre en question, qui montre l'actrice avec un porte-cigarette en bouche, a été refusé par Sean Ferrer, le fils d'Audrey Hepburn, parce que le portrait avait été remanié : dans le portrait original, extrait du film "Breakfast at Tiffany's", elle tenait dans ses mains une paire de lunettes solaires. Ici aussi, le tirage complet a été retiré, mais quelques exemplaires, offerts à des personnalités, ont échappé. Cinq exemplaires ont été recensés, qui ont atteint des sommes énormes dans les ventes.

Trois feuilles de dix timbres ont été conservées : la première pour le musée de la poste, la deuxième pour les archives de la poste allemande et la troisième pour Sean Ferrer, le fils de l'actrice. Celui-ci a été autorisé en 2010 à vendre sa feuille, à condition que le montant obtenu soit versé intégralement à des œuvres caritatives. Le montant atteint a été de 430 000 euros.



Le timbre des Jeux Olympiques de Moscou



Le timbre d'Audrey Hepburn

La troisième gaffe se situe au Laos. Le pays était encore un royaume, où le prince Souvanna Phouma, le fils du roi, essaie en tant que premier ministre de maintenir la neutralité et un équilibre précaire entre les tendances pro-occidentales et le Pathet Lao, d'obédience communiste, dirigé par Souvanouvong.

Pendant l'été de 1975, il est clair que le clan communiste gagne du terrain, et effectivement, le 23 août 1975, le Pathet Lao s'empare du pouvoir.

Cependant, trois semaines plus tôt, fin juillet 1975, la poste laotienne émet encore une série de dix timbres et dix blocs pour commémorer le 200<sup>e</sup> anniversaire des États-Unis. Cela attire l'attention d'un éminent philatéliste français, qui contacte le prince Souvanna Phouma. Celui-ci lui répond qu'il n'était pas au courant de cette émission très inappropriée dans les circonstances actuelles.

Il s'est avéré plus tard que la série avait été proposée par une firme privée suisse au ministre des postes laotien, qui a accepté d'émettre ces timbres, grâce à un pot-de-vin considérable en récompense. Ce ministre faisait pourtant partie du Pathet Lao communiste...



*La série pour le moins très inappropriée dans le contexte politique laotien.*



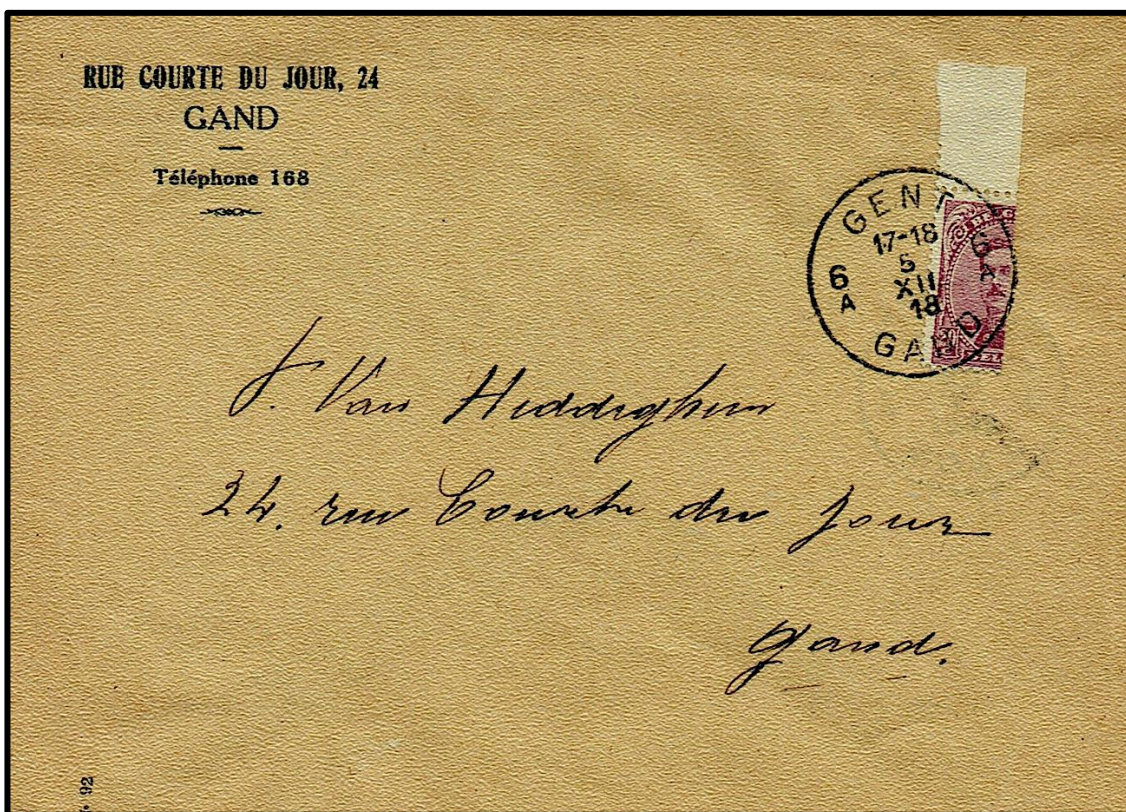
## 2) Mark Bottu : La réorganisation de la poste belge après la première guerre mondiale. Mesures provisoires.

En 1918, au fur et à mesure de l'avancée des troupes alliées, le service postal commence à fonctionner à nouveau en Belgique, mais de nombreux bureaux de poste sont détruits, et il y a un manque très important de timbres et de cachets.

Des mesures provisoires sont nécessaires, pour permettre à nouveau le fonctionnement du service postal :

- L'emploi de timbres coupés en deux.
- Le réemploi d'entiers postaux de 1912, après perforation du timbre de l'entier et l'ajout d'un timbre de 5 c. de l'émission de 1915.
- L'emploi d'un cachet manuel "PORT PAYÉ".
- L'emploi du cachet "PAYÉ" précédé de la mention manuscrite "Port".

Mark nous montre un nombre impressionnant de pièces provenant de cette période, où tout était provisoire.

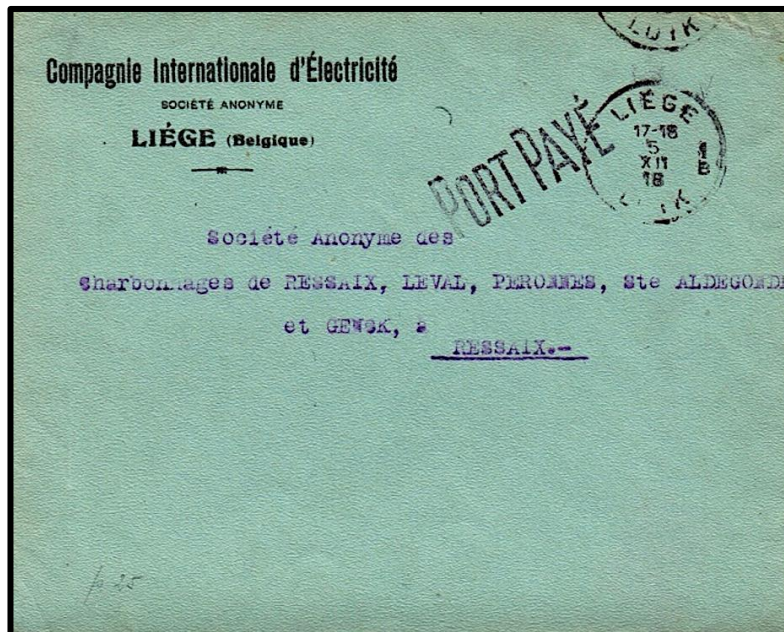


*Emploi de timbres coupés en deux*

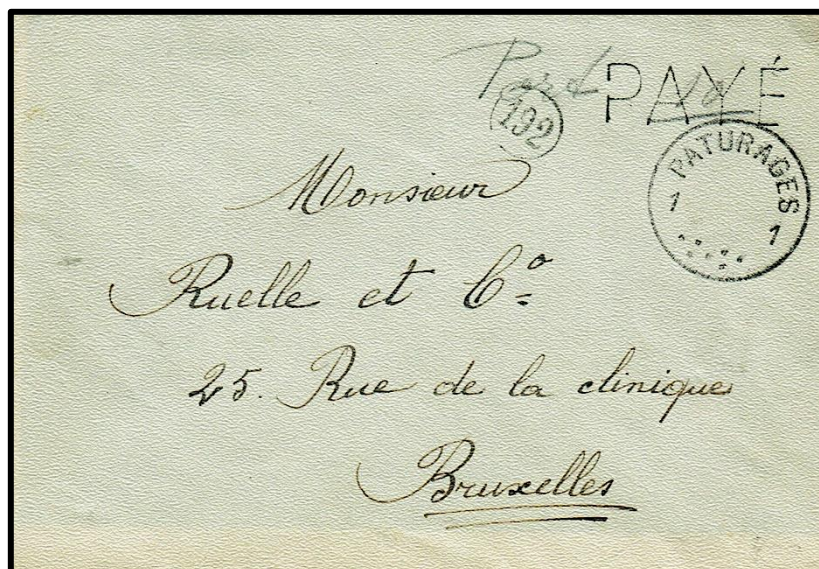




Entier postal de 1912 avec timbre perforé et ajout d'un timbre à 5 centimes



Emploi du cachet "PORT PAYÉ"



"PAYÉ" précédé de la mention manuscrite "Port"

### 3) Jacques Stes : La censure militaire belge sur courrier belge en France pendant l'été 1940

Les services de contrôle belges se sont regroupés dans le Sud de la France à partir du 2 juin 1940.

- Un bureau de contrôle postal belge a été adjoint à toute commission départementale de contrôle postal française.
- La commission française assurait toutes les relations avec la poste française et avec les autorités militaires et civiles françaises locales.
- Les renseignements recueillis furent simultanément transmis aux autorités belges et françaises.
- A Moissac un bureau postal centralisateur belge fut créé.

La correspondance belge fut envoyée à l'un des quatre départements d'accueil (Vienne, Allier, Ardèche et Tarn et Garonne). La correspondance émanant de Belges stationnés en dehors des départements d'accueil fut soumise à la censure française quand elle était rédigée en français. La correspondance qui n'était pas rédigée en français était, après un premier passage par la censure française, contrôlée par la censure belge à Moissac.

Il y avait aussi cinq groupes pour le contrôle du courrier des formations militaires belges:

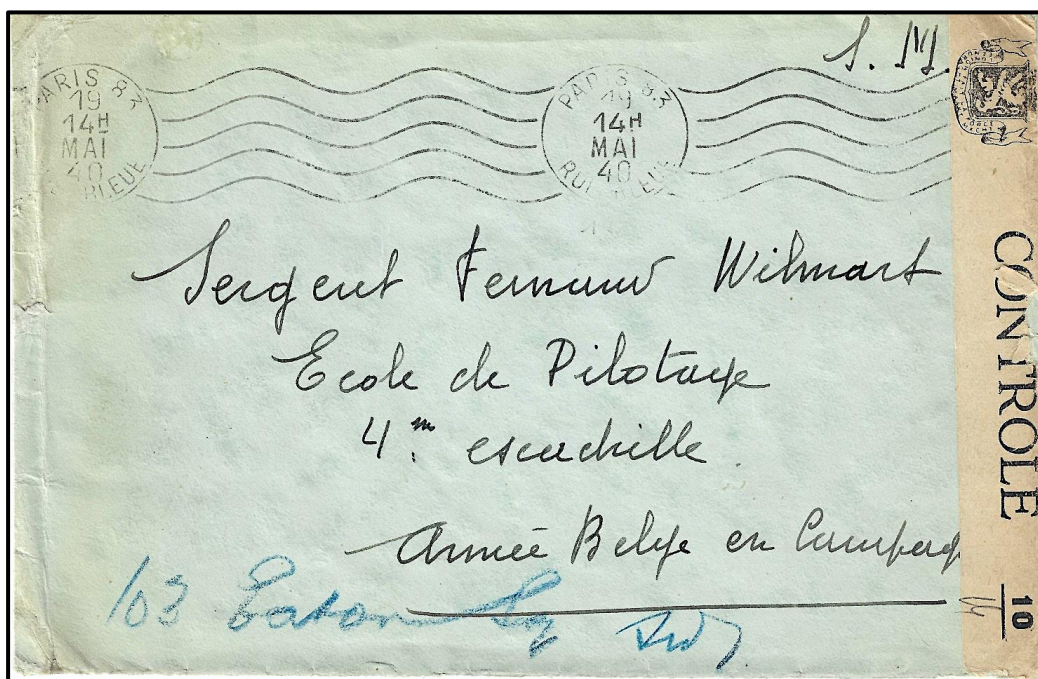
- Vannes pour le Morbihan
- Albi pour le Tarn
- Nîmes pour le Gard
- Montpellier pour l'Hérault
- Toulouse pour la Haute-Garonne

Avec en plus à Moissac un groupe de contrôle spécial et à Bordeaux un groupe de contrôle international.

Ces onze groupes de contrôle postal belge furent opérationnels dès le 10/11 juin 1940.

Nous voyons plusieurs lettres contrôlées par la commission de contrôle française (bande de fermeture "contrôle postal militaire") en collaboration avec la censure militaire belge ("Centres de Recrutement de l'Armée Belge" ou CRAB).

Jacques termine avec des lettres uniquement contrôlées par la censure militaire belge et d'autres uniquement par la censure militaire française avec le cachet hexagonal "Saisi par l'Autorité Militaire".



Lettre de Paris du 19 mai 1940 envoyée à un membre de l'armée belge en campagne.  
Censure à Moissac par le groupe de contrôle n° 10, après le 11 juin 1940.  
Ré-expédiée vers Londres





*Lettre sans adresse de l'expéditeur, envoyée le 13 juin 1940 de la Haute-Garonne au CRAB de Toulouse.  
À Toulouse, d'abord censure française, ensuite censure belge*

#### 4) Lars Böttger: Invoering van de matrixcode op Duitse postzegels

Un code matriciel est un code bidimensionnel qui peut stocker une grande quantité d'informations sous une forme compacte. Contrairement aux codes-barres unidimensionnels, comme le code-barres EAN, les codes matriciels peuvent encoder des données supplémentaires au-delà de l'identification du produit.

Avantage du code matriciel: chaque timbre est unique et peut être enregistré par le centre de tri de la poste. Il n'est plus nécessaire de les oblitérer. À partir de 2022, le code matriciel est introduit sur les timbres de la Deutsche Post AG, dont le motif est défini par le ministère des Finances. Le but est d'empêcher les multiples falsifications chinoises.

Les informations suivantes sont reprises sur le code matriciel:

- suivi de base des envois
- imprimerie
- protection contre la contrefaçon
- informations sur les timbres

En Allemagne, il est uniquement utilisé par DHL et Post APP. L'application DHL sur smartphone donne des informations sur le timbre. Si le code matriciel est déjà enregistré, l'envoi est retourné à l'expéditeur. Il risque de recevoir une amende de € 50,-.

Des erreurs peuvent se produire:

- absence de code matriciel parce qu'il faut deux impressions
- le code matriciel a été imprimé à l'envers (première impression d'Enschede)
- une mauvaise valeur fut imprimée: 010 au lieu de 10 (Bundesdruckerei)

Conclusions:

- méthode avancée d'enregistrement
- anciens et nouveaux problèmes lors de l'impression des timbres
- les premières contrefaçons en provenance de Chine sont déjà sur le marché
- dernière étape de l'évolution des timbres ?



Code-barres



Code matriciel



Erreur : code matriciel manquant



Erreur : code matriciel renversé